

**ОБЩИЕ ТЕХНИЧЕСКИЕ УКАЗАНИЯ ПО СБОРКЕ.**

Перед сборкой внимательно ознакомьтесь с данной инструкцией. Для сборки изделий желательно воспользоваться помощью квалифицированных специалистов. Сохраняйте упаковку до полной сборки изделия.

Во избежении появления царапин, сборку необходимо проводить на мягком подстилочном материале. Согласно схемам сборки прикрепить необходимую фурнитуру. После этого можно приступать к сборке комплекта. Рекомендуется монтировать каркас в горизонтальном положении. В мебельном наборе могут быть конструктивные изменения, не указанные в данной конструкции и не ухудшающие качество изделия, так как мы постоянно работаем над улучшением производимой продукции.

**ГАРАНТИЙНЫЕ ОБЯЗАТЕЛЬСТВА.**

- Изготовитель гарантирует соответствие мебели требованиям ГОСТа 16371-2014 при соблюдении условий транспортировки, хранения, сборки (для мебели, поставляемой в разобранном виде), эксплуатации.
- Гарантийный срок эксплуатации мебели: Для общественных помещений -18 мес., бытовой -24 мес. Гарантийный срок при розничной продаже через торговую сеть исчисляется со дня продажи мебели, при вне розничном распределении - со дня получения её потребителем.
- Согласно постановлению правительства Российской Федерации от 16 июня 1997г. №720 мебель относится к товарам длительного пользования. В связи с этим по истечению срока службы (10 лет) потребитель должен обратиться в специализированную организацию по ремонту мебели с целью оценки дальнейшей пригодности мебели к безопасной эксплуатации и определение возможного дальнейшего срока службы.
- Предприятие оставляет за собой право на замену фурнитуры и метизов, не влияющих на изменение конструкции и качества изделия.
- Перед началом сборки изделия проверьте комплектность, целостность деталей и фурнитуры, при обнаружении брака или некомплектности обратитесь к продавцу, указав **номер смены, партии и дату изготовления** с бирки упаковки. В случае некомплектности или несоответствия фурнитуры, дополнительно укажите **фамилию** упаковщика и **дату изготовления**. В случае установки бракованной детали, утери бирок с указанием претензии исправляются за счет покупателя.

**ПРАВИЛА УХОДА И ЭКСПЛУАТАЦИИ.**

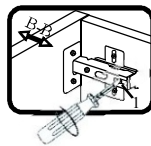
Для сохранения эксплуатационных и эстетических качеств мебели в течении длительного срока необходимо соблюдать условия её хранения, правил эксплуатации и ухода.

- Мебель рекомендуется эксплуатировать в проветриваемом, сухом помещении с температурой воздуха не ниже +10 С и относительной влажностью воздуха 50-80%.
- При эксплуатации изделий, имеющих стеклянные створки, полки и зеркала необходимо помнить, что эксплуатация стеклоизделий и зеркал с трещиной сопряжено с риском получения травмы. При появлении трещин надо немедленно заменить стеклоизделие.
- В процессе эксплуатации мебели возможно ослабление крепежной фурнитуры - необходимо периодически подтягивать их.
- Во избежании потери товарного вида мебель и зеркала рекомендуется защищать от прямых солнечных лучей, не должна размещаться вблизи отопительных приборов, сырых и холодных стен (может привести к изменению цвета и отслоению пленки).
- Не допускать попадания воды и технических жидкостей на поверхность мебели, не следует ставить на поверхность горячие предметы без теплоизоляционной прокладки.
- Беречь поверхность мебели от механических повреждений.
- Поверхность мебели можно чистить влажной тканью с применением средств по уходу за мебелью с последующей протиркой насухо. **Запрещено применять эфир, ацетон, бензин и др. средства содержащие спирт и растворитель по скольку печатный рисунок на фасадах не устойчив к их воздействию!!!**
- Фасадную часть следует чистить мягкой тканью с применением хозяйственного мыла, после чего вытирать насухо. Не использовать для чистки наждачную бумагу, соду и др. средства, содержащие абразивные материалы.

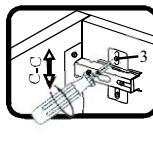
**СИСТЕМА РЕГУЛИРОВАНИЯ СТВОРОК**



Если створка наклонена вправо или влево относительно вертикали корпуса, нужно выправить наклон створки в направлении А-А винтом 2.

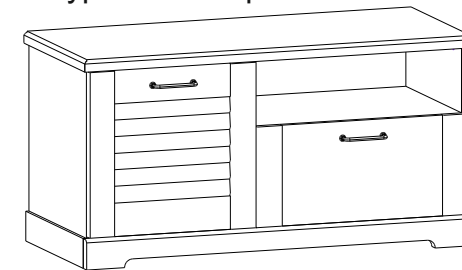


Если нижняя или верхняя часть створки отстает от корпуса, нужно ослабить винт 1 и сдвинуть створку в направлении В-В, а затем затянуть винт 1.



Если необходимо отрегулировать створку по высоте, нужно ослабить винт 3, отрегулировать створку в направлении С-С, а затем затянуть винт 3.

**Гостиная Кантри - Тумба под ТВ**  
**Сосна Андерсен - Орех Рибек натуральный/Орех Рибек темный**  
**(1236x534x634)**



**Фурнитура (Упаковка №3)**

	Наименование	Ед.изм.	Кол-во
	Соед. болт S200, 11/34 мм	шт.	14
	Эксцентрик d-15 мм д/плит 16 мм	шт.	14
	Шкант 6x30	шт.	34
	Петля накладная	компл	2
	Саморез 3x16	шт.	45
	Саморез 3,5x16	шт.	16
	Саморез 3,5x25	шт.	4
	Полкодержатель	шт.	4
	Ключ под евровинт	шт.	1
	Евровинт 6x50	шт	6
	Подпятник черный	шт	6
	Болт RAFIX безопкр. D=7 мм В, 5/11мм	шт	4
	Корпус RAFIX-SE с утопленной головкой 7/16мм	шт	4
	Заглушка под D35мм	шт.	2
	Направляющ. шарик. 450*35	комп.	1
	Шайба мебельная А8	шт.	5
	Ручка LS(037) Олово	шт.	2
	Заглушка под эксцентрик бел	шт.	4
	Заглушка под евровинт бел	шт.	2
	Клей ПВА 40гр	шт.	1

**Фурнитура (Упаковка №1)**

	Соед. планка д/з стенки бел. 2м(498мм)	шт	1
--	--	----	---

**Профиль Н16х32 Обклад крышки Рибек натуральный/Рибек темный**

Поз.	Наименование	Кол-во	Деталь без облиц.		Упаковка №
			Длина[L]	Ширина[W]	
17	Профиль крышки левый	1	530		6
18	Профиль крышки правый	1	530		6
19	Профиль крышки перед	1	1237		6

**Профиль П24х90 Плинтус накладной Рибек натуральный/Рибек темный**

Поз.	Наименование	Кол-во	Деталь без облиц.		Упаковка №
			Длина[L]	Ширина[W]	
20	Плинтус декор	1	1224		6

**Профиль П10х90 Плинтус боковой Рибек натуральный/Рибек темный**

Поз.	Наименование	Кол-во	Деталь без облиц.		Упаковка №
			Длина[L]	Ширина[W]	
21	Бок плинтус	2	500		6

**Двери в сборе Сосна Андерсен**

Поз.	Наименование	Кол-во	Деталь без облиц.		Упаковка №
			Длина[L]	Ширина[W]	
22	Дверь глухая	1	500	528	4
23	Накладка ящика	1	304	669	5

**ЛДСП 16мм Сосна Андерсен**

Поз.	Наименование	Кол-во	Деталь без облиц.		Упаковка №
			Длина[L]	Ширина[W]	
1	Бок левый	1	618	500	1
2	Бок правый	1	618	500	1
3	Средник	1	528	500	1

**ЛДСП 16мм Рибек натуральный/Рибек темный**

Поз.	Наименование	Кол-во	Деталь без облиц.		Упаковка №
			Длина[L]	Ширина[W]	
4	Крышка	1	1216	520	2
6	Полка стяжная	1	656	500	2
7	Зад стенка	1	656	220	2
10	Плинтус	1	74	1172	2

**ЛДСП 16мм Белая Шагрень**

Поз.	Наименование	Кол-во	Деталь без облиц.		Упаковка №
			Длина[L]	Ширина[W]	
5	Дно	1	1172	500	1
8	Планка стяжная	1	500	90	1
9	Полка вставная	1	497	495	1

**ХДФ Белая**

Поз.	Наименование	Кол-во	Деталь без облиц.		Упаковка №
			Длина[L]	Ширина[W]	
11	Задняя стенка	1	320	678	1
12	Задняя стенка	2	269	522	1

**ЛДСП 16мм Белая Шагрень**

Поз.	Наименование	Кол-во	Деталь без облиц.		Упаковка №
			Длина[L]	Ширина[W]	
13	Бок ящика лев.	1	450	150	1
14	Бок ящика прав.	1	450	150	1
15	Задн.стенка ящ.	1	598	135	1

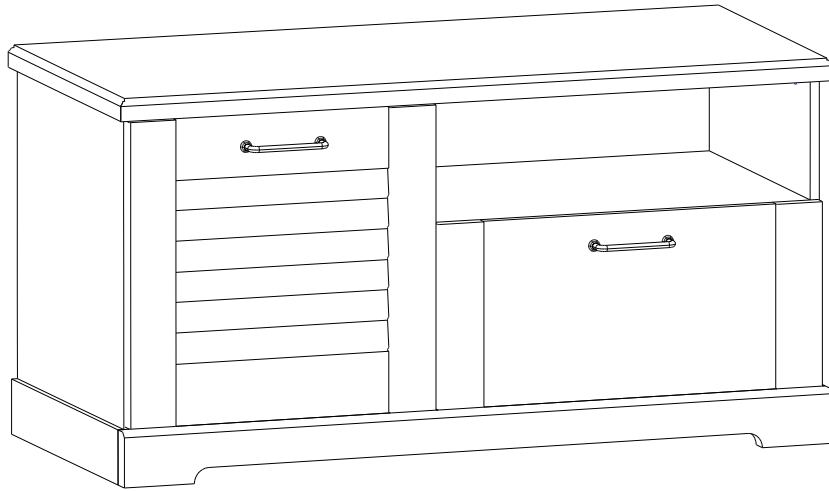
**ХДФ белая**

Поз.	Наименование	Кол-во	Деталь без облиц.		Упаковка №
			Длина[L]	Ширина[W]	
16	Дно ящика	1	612	451	1

**Пенополистерол 16мм**

Поз.	Наименование	Кол-во	Деталь без облиц.		Упаковка №
			Длина[L]	Ширина[W]	
	Прокл.панель	1	1216	60	2

Схемы сборки:



1. Соберите каркас:

- закрепите всю съемную фурнитуру согласно схеме;
- прикрутите бока №1,2 и средник 3 к дну №5;
- закрепите полку №6 с помощью эксцентриков и стенку №7 с помощью евроинтов к полке;
- прикрутите крышку №4 к полученной конструкции;
- положите тумбу фасадной стороной вниз, прикрутите боковые плинтуса №21 к бокам саморезами 3,5x25 и набейте заднюю стенку (рекомендуется проверить диагональ);
- профиля крышек №17,18,19 вставьте в пазы на крышке №4 (рекомендуется использовать клей ПВА).

2. Установка

- установите тумбу на место;
- Скрутите боковины ящиков с его задней стенкой на евроинт и шкант. Установите фасады ящиков на эксцентриковую стяжку и шкант.

6. Вставьте дно ящика в пропил и зафиксируйте саморезами (рекомендуется проверить диагональ). Прикрутите направляющие на бока ящиков. Вставьте ящик.

- установите дверь и отрегулируйте согласно схеме.

